



## Smart View

---

Mobile Application User Guide 1.0

Thai Version

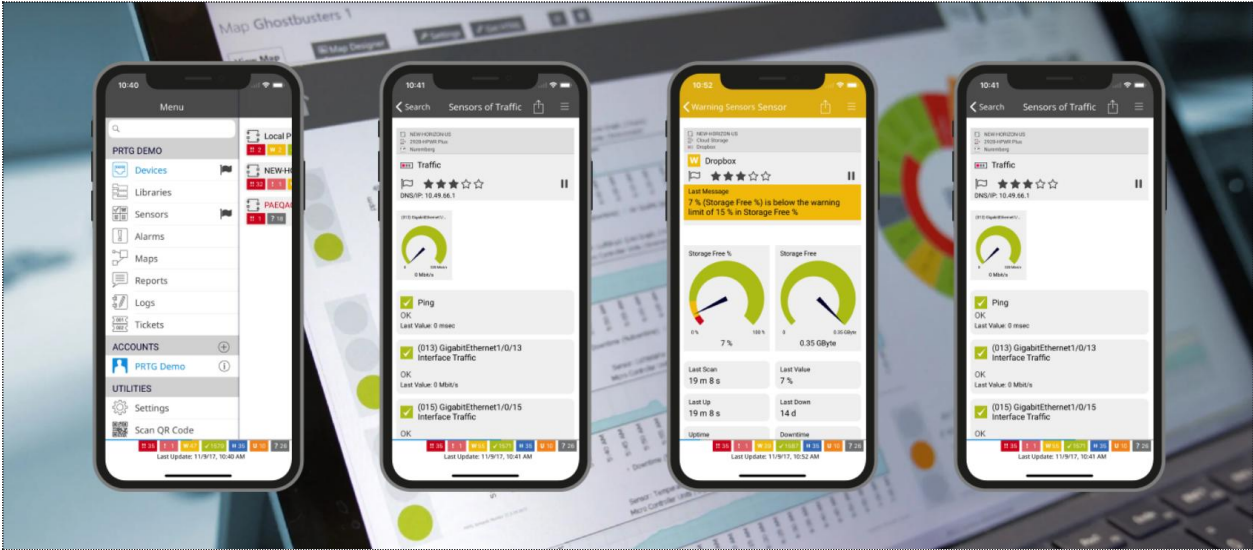
**สารบัญ**

**Smart View Monitoring Moblie Application ..... 1**

**วิธีการติดตั้งและใช้งาน..... 2**

# Smart View Monitoring Mobile Application

นอกจากการใช้งาน Smart View ที่เป็นหน้าเว็บ (Web GUI) แล้วยังมีในส่วนของแอปพลิเคชันบนสมาร์ตโฟนบนระบบปฏิบัติการ Apple iOS และ Google Android ซึ่งสามารถใช้งานได้เกือบทุกฟังก์ชันการทำงานเช่นเดียวกับการใช้งานผ่านทางหน้าเว็บ เช่น การดูสถานะต่างๆ ของ Sensor, การแสดงผลภาพรวมของ Dashboard หรือการดู การแจ้งเตือนต่างๆ ของระบบ เป็นต้น



1. Download on [App Store](#)



2. Download on [Google Play](#)

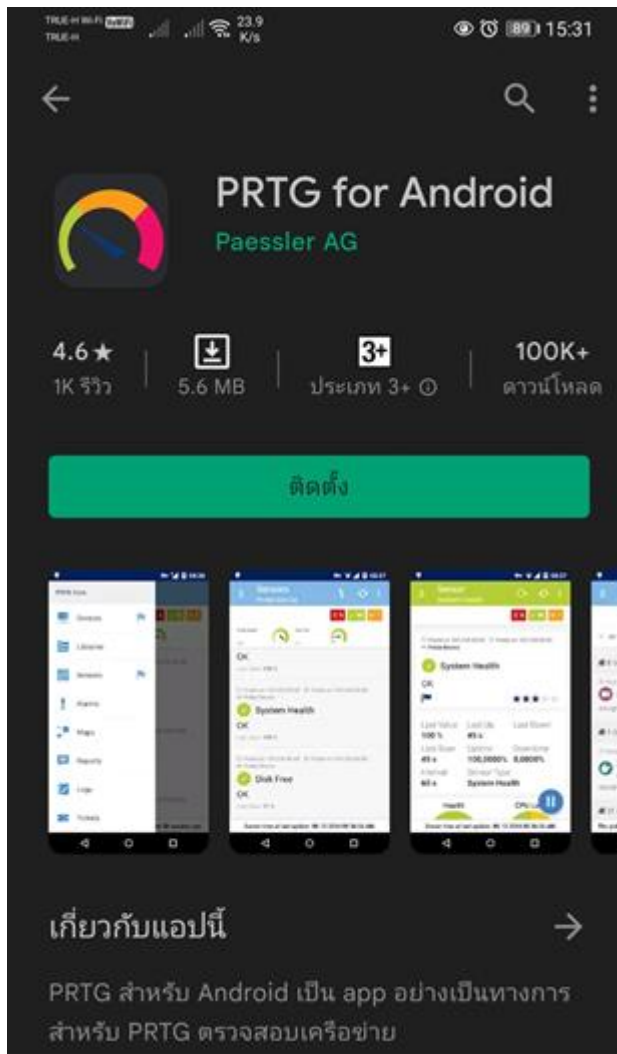


## วิธีการติดตั้งและใช้งาน

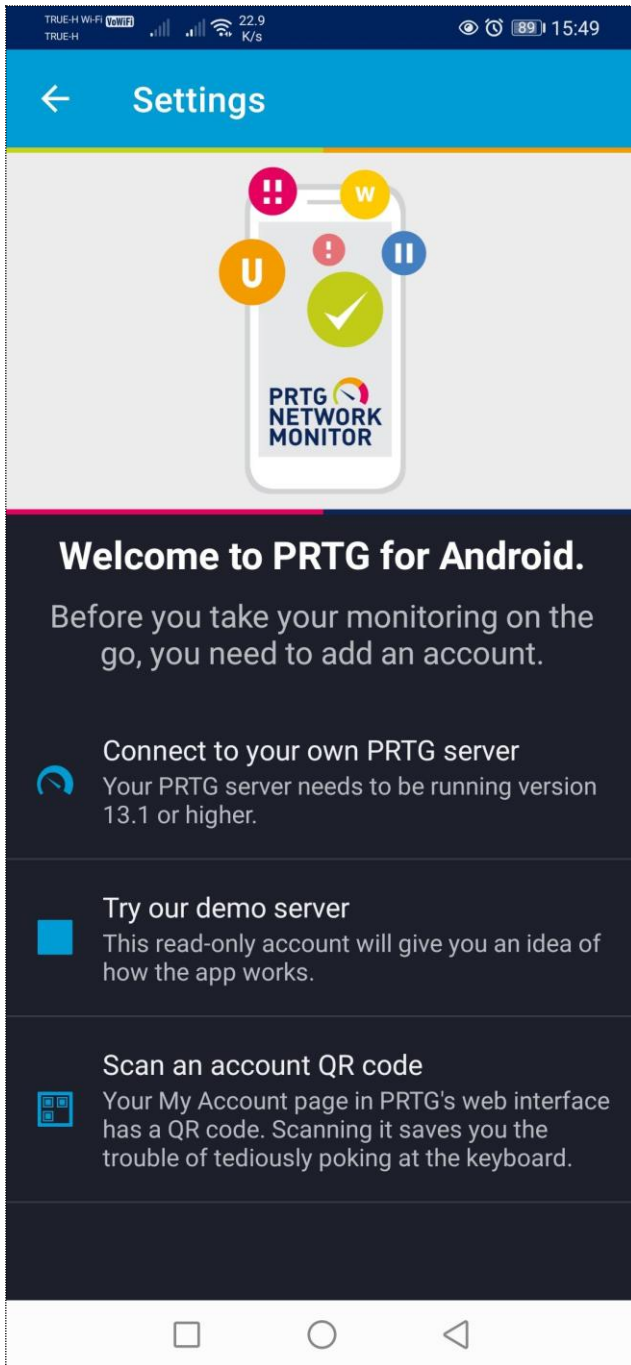
ขั้นตอนการติดตั้งแอปพลิเคชันบนอุปกรณ์สมาร์ตโฟน สามารถทำได้ดังนี้

1. ทำการติดตั้งแอปพลิเคชันตามระบบปฏิบัติการสมาร์ตโฟนที่ใช้ ตามระบบปฏิบัติการที่ใช้งาน
  - Apple iOS เลือก **PRTG – Monitoring**
  - Google Andriod เลือก **PRTG for Andriod**

จากตัวอย่างเป็นการแสดงการติดตั้งแอปพลิเคชันบนระบบปฏิบัติการ Google Andriod โดยโปรแกรมสามารถติดตั้งและใช้งานได้ฟรี



- หลังจากติดตั้งเสร็จ เมื่อเปิดแอปพลิเคชันขึ้นมาจะพบกับหน้าจอดังรูป ให้ทำการเลือกที่หัวข้อ Connect to your own PRTG Server เพื่อเตรียมเชื่อมต่อกับระบบ KSC Smart View ในขั้นตอนถัดไป



### 3. กำหนดค่าตามข้อมูลด้านล่าง

TRUE-H Wi-Fi TRUE-H 281 B/s 15:51

**New Account** CANCEL SAVE

Account name (optional)  
My Company

Server  
smartview.ksc.net

**PROTOCOL**      **PORT**  
HTTPS      443

Username  
customer01

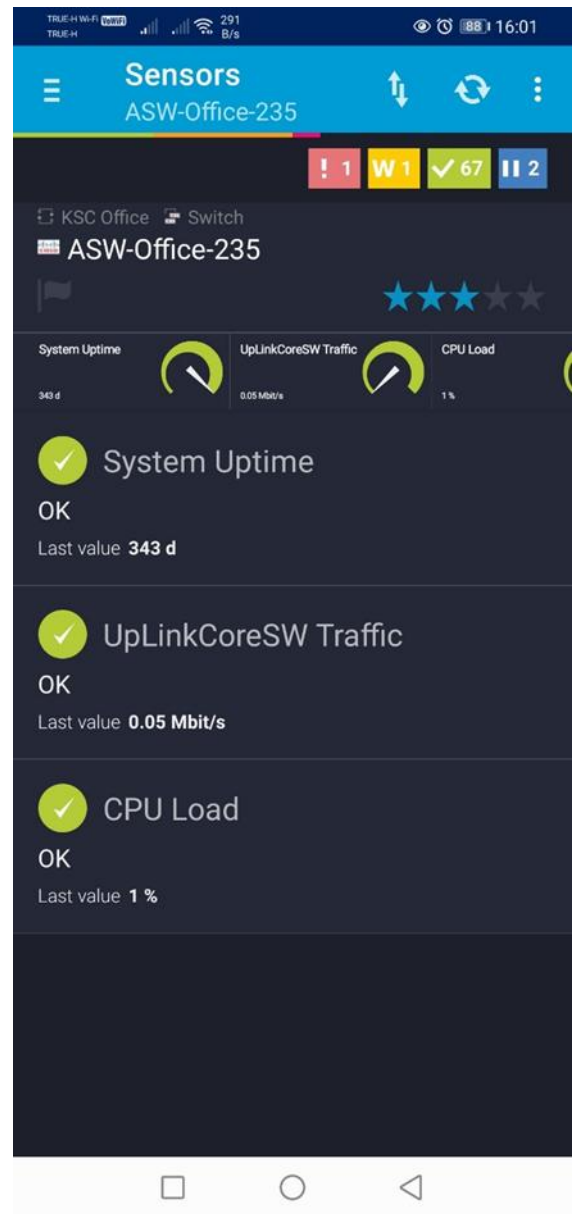
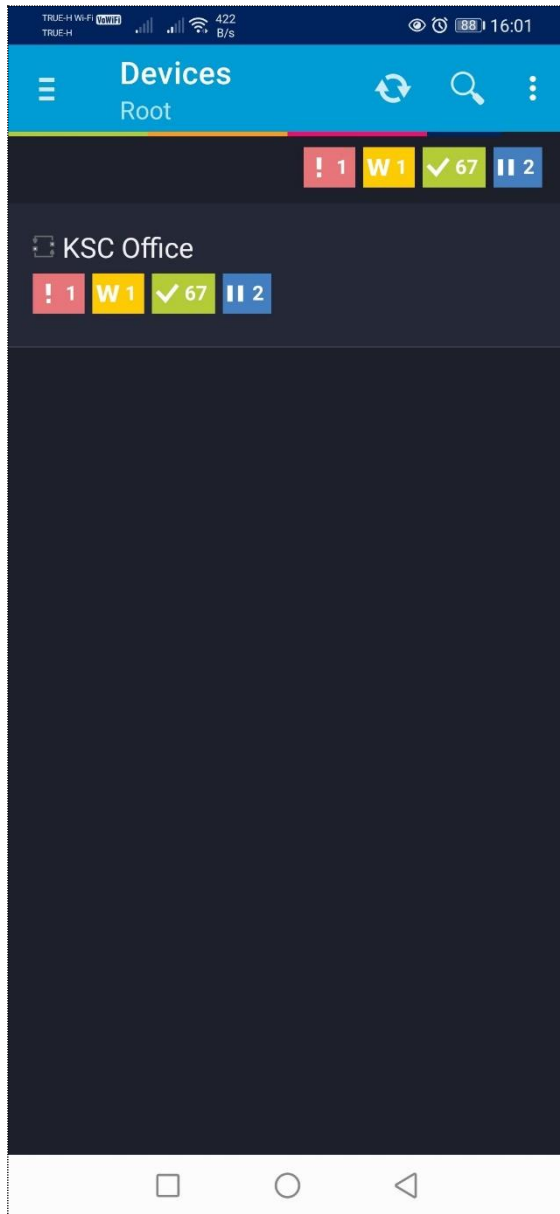
Password  
.....

Tip: The default username and password is prtgadmin/prtgadmin.

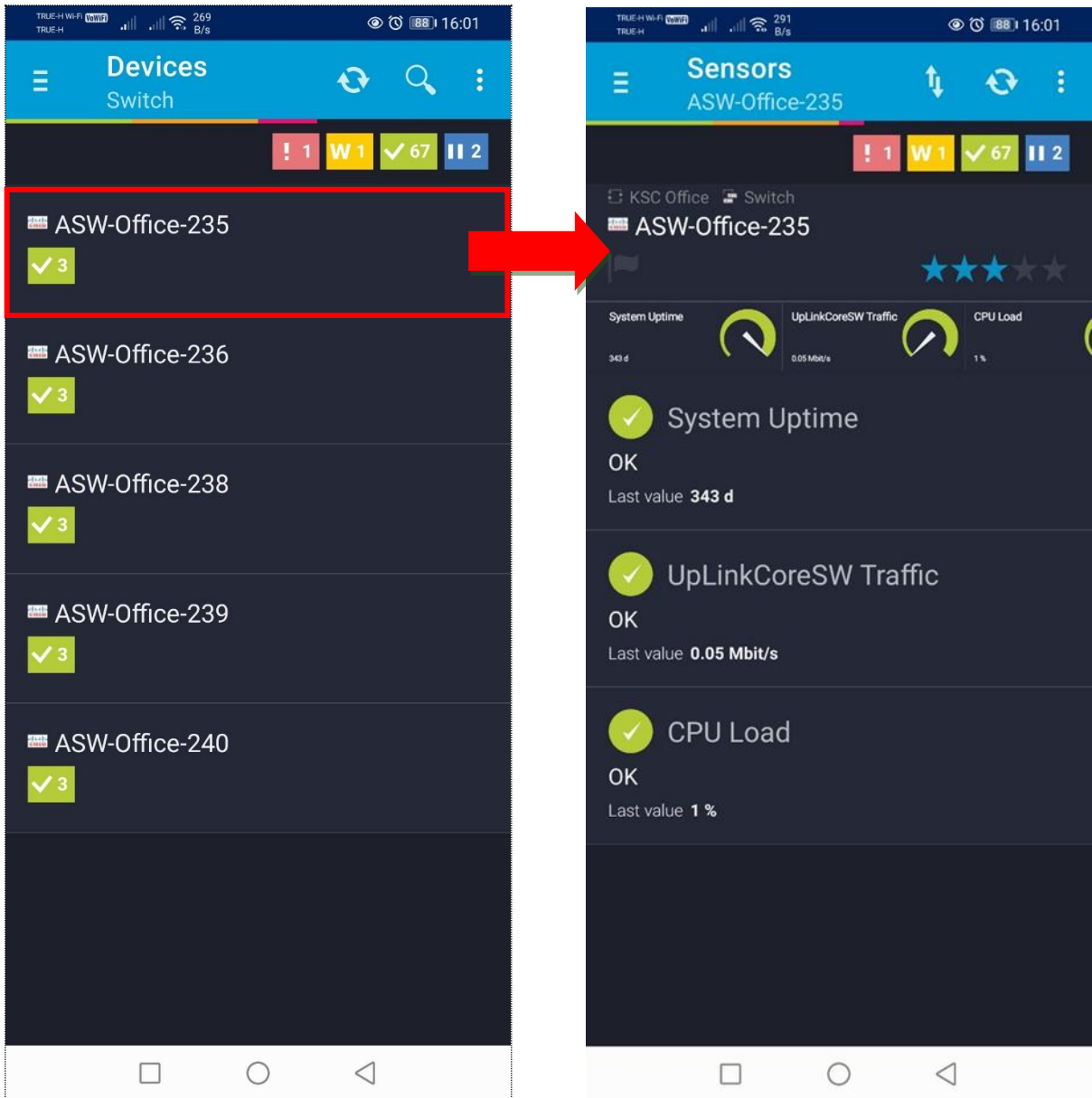
**START SCREEN**  
Root View

Check this server when alarm or ticket notifications are enabled

4. เมื่อล็อกอินเข้ามาสำเร็จ แอปพลิเคชันแสดงหน้าของอุปกรณ์ (Devices) ซึ่งจะแสดงข้อมูลโดยรวมของอุปกรณ์ภายในบ็อกเป็นสถานะ เช่น Up, Down, Warning หรือ Paused เป็นจำนวนเท่าไร และสามารถคลิกเข้าไปเพื่อดูข้อมูลแยกเป็นประเภทของอุปกรณ์ต่างๆ ได้



ภายในกลุ่มจะแสดงข้อมูลแยกเป็นอุปกรณ์แต่ละตัวพร้อมบอกสถานะเป็นสี และจำนวน Sensor ที่ใช้ตรวจสอบอุปกรณ์นั้นๆอยู่



จากตัวอย่างภาพซ้ายมือแสดงว่าอุปกรณ์ที่ชื่อ "ASW-Office-235" มีการมอนิเตอร์จำนวน 3 Sensors และมีสถานะเป็น Up ทั้งหมด หากกดเลือกที่อุปกรณ์ "ASW-Office-235" จะแสดงรายละเอียดของอุปกรณ์ว่า 3 Sensors ที่ตรวจสอบมีอะไรบ้าง

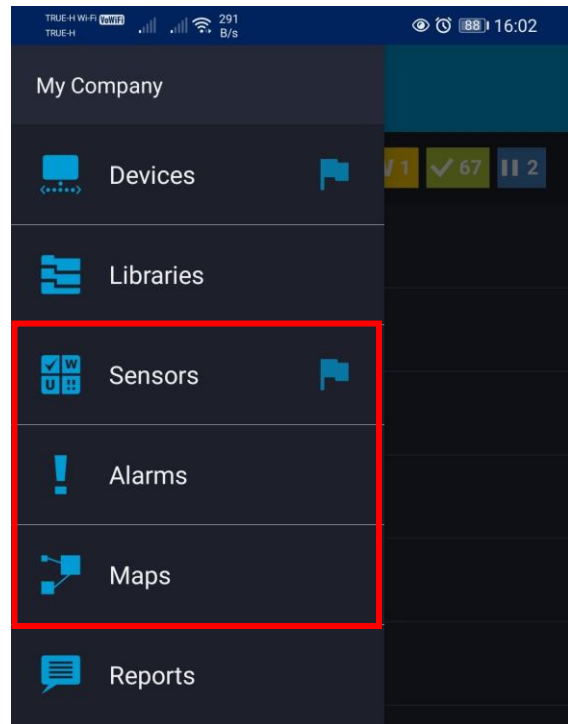


5. เราสามารถเปลี่ยนประเภทการแสดงผลบนได้ที่แถบเมนู ด้านซ้าย เช่น

**Sensors:** แสดงผลเรียงตาม Sensor

**Alarms:** แสดงข้อมูลแจ้งเตือนต่างๆ ที่เกิดขึ้น

**Maps:** แสดงหน้าตาสถานะภาพรวมทั้งหมดของระบบ



แสดงหน้าจอตัวอย่าง Sensor, Alarm และ Maps ตามลำดับ

