
คู่มือการใช้งาน KSC MRTG Application

Thai Version 1.0

สารบัญ

1	ข้อมูลเบื้องต้นของบริการ.....	3
1.1	KSC-SNMS คืออะไร.....	3
1.2	รูปแบบการให้บริการของ KSC-SNMS.....	4
1.3	การใช้งานบริการ KSC-SNMS.....	4
2	ขั้นตอนการดาวน์โหลดและติดตั้ง KSC MRTG APPLICATION	5
3	การเข้าใช้งาน	6
4	เมนูต่างๆ.....	7
4.1	เมนูข่าว (News).....	7
4.2	เมนูลูกค้า (Customer)	8
4.3	เมนูลิงค์ (Link)	11
4.4	เมนูการตั้งค่า (Setting)	11

1 ข้อมูลเบื้องต้นของบริการ

KSC MRTG Application เป็นส่วนหนึ่งของบริการ KSC Smart Network Monitoring Service (KSC-SNMS) แต่อยู่ในรูปแบบของแอปพลิเคชันบนสมาร์ตโฟน

1.1 KSC-SNMS คืออะไร

KSC Smart Network Monitoring Service คือ ระบบบริหารจัดการโครงข่าย ซึ่งมีความสามารถในการบริหารจัดการที่ครอบคลุมในด้านต่างๆ ดังต่อไปนี้

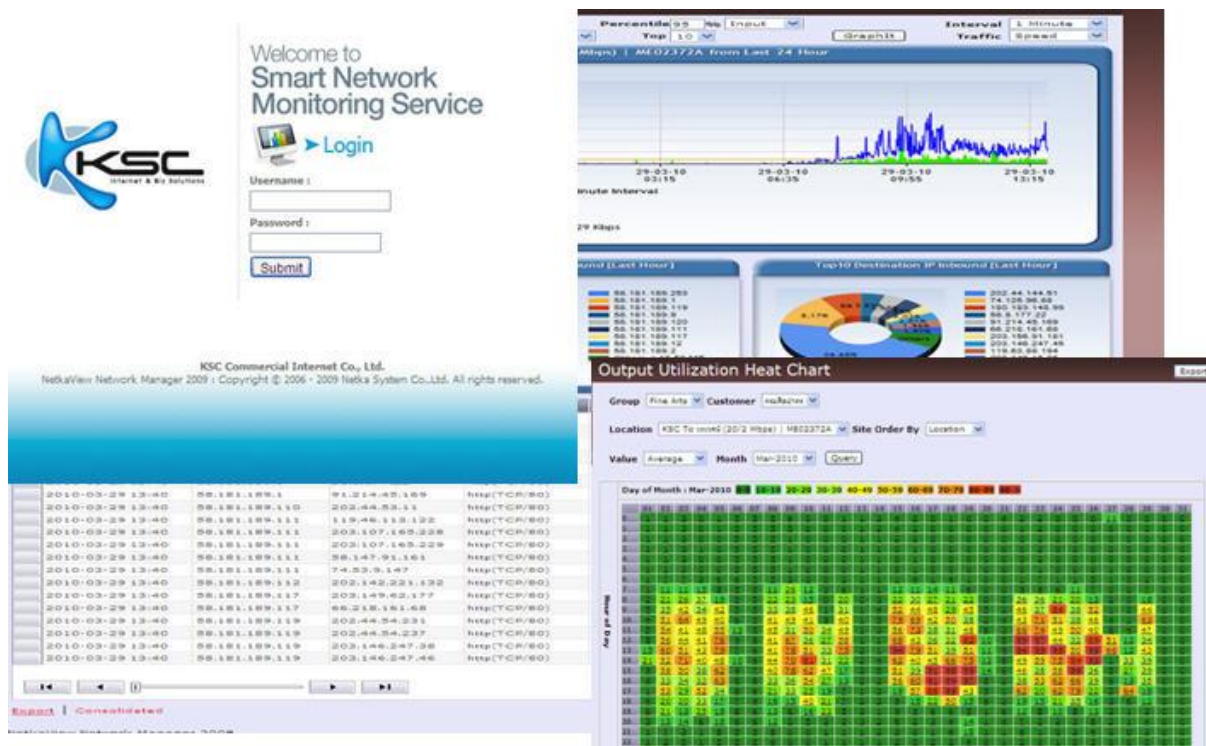
- **Fault Management** คือ การบริหารจัดการข้อผิดพลาดของระบบ
- **Performance Management** คือ การบริหารจัดการเชิงประสิทธิภาพของโครงข่าย
- **Configuration Management** คือ การบริหารจัดการคอนฟิกูเรชันของอุปกรณ์เครือข่าย

ในเวอร์ชันปัจจุบันของระบบบริการ KSC-SNMS รองรับการบริหารจัดการคอนฟิกูเรชันของอุปกรณ์เครือข่ายสำหรับอุปกรณ์ยี่ห้อ Cisco, Juniper, H3C, Extreme และ Enterasys เท่านั้น

สำหรับการบริหารจัดการข้อผิดพลาดและการบริหารจัดการด้านประสิทธิภาพของโครงข่าย ซอฟต์แวร์ KSC-SNMS จะใช้โปรโตคอลมาตรฐาน ได้แก่ SNMP และ ICMP ในการตรวจสอบสถานะและจัดเก็บข้อมูลทางสถิติ ส่วนการบริหารจัดการคอนฟิกูเรชันของอุปกรณ์เครือข่ายจะใช้โปรโตคอล Telnet หรือ SSH ในการติดต่อกับอุปกรณ์

ระบบบริการ KSC-SNMS สามารถใช้งานได้กับอุปกรณ์เครือข่ายใดๆ ที่สนับสนุนโปรโตคอลมาตรฐานชนิด IP และ SNMP ที่รองรับการใช้งาน RFC1213-MIB หรือ RFC2233-MIB (IF-MIB) ทั้งนี้ หากอุปกรณ์รองรับ ENTITY-MIB ก็จะทำให้สามารถบริหารจัดการข้อมูลรายละเอียดของอุปกรณ์ได้ (เช่น แสดงชื่อรุ่นของฮาร์ดแวร์ที่ใช้ รายละเอียดของการ์ด หรือโมดูลที่ติดตั้ง รวมถึงแสดงเวอร์ชันของซอฟต์แวร์ และ/หรือ เฟิร์มแวร์ที่ใช้ เป็นต้น)

เพื่อเป็นการใช้งานระบบบริการ KSC-SNMS ได้อย่างมีประสิทธิภาพสูงสุด โปรดตรวจสอบอุปกรณ์ของท่านว่ารองรับการใช้งาน RFC MIB ตามมาตรฐานดังกล่าวก่อนการใช้งาน



ภาพประกอบ: บริการ KSC-SNMS บนเว็บไซต์

1.2 รูปแบบการให้บริการของ KSC-SNMS

แบ่งออกเป็น 4 รูปแบบ ดังนี้

- **Standard**
สามารถดูปริมาณการใช้งานข้อมูลในรูปแบบของกราฟบนลิงค์ที่ต่อกับทางเคเอสซีเท่านั้น
- **Standard + International**
สามารถดูปริมาณการใช้งานข้อมูลในรูปแบบของกราฟบนลิงค์ที่ต่อกับทางเคเอสซี และปริมาณการใช้งานข้อมูลในต่างประเทศเท่านั้น
- **Network Analysis**
สามารถดูปริมาณการใช้งานข้อมูลในรูปแบบของกราฟบนลิงค์ที่ต่อกับทางเคเอสซี ปริมาณการใช้งานข้อมูลในต่างประเทศ และสามารถดูข้อมูลให้รูปของแอปพลิเคชันตามบริการต่างๆ หรือตาม IP ได้ เช่น HTTP, SMTP, POP3 ซึ่งเป็นข้อมูลแอปพลิเคชันที่อยู่บนลิงค์ของเคเอสซีเท่านั้น
- **Network Monitoring Service**
ในการให้บริการ ทางเคเอสซีจะทำการ Monitor ไปยังอุปกรณ์ของลูกค้าโดยตรง ซึ่งทำให้สามารถตรวจสอบสถานะของอุปกรณ์ได้ เช่น CPU Load, Memory Used, Interface ต่างๆ ของอุปกรณ์ และยัง สามารถดูปริมาณการใช้งานในรูปแบบของกราฟบนลิงค์ที่ต่อกับทางเคเอสซี ปริมาณการใช้งานข้อมูลในต่างประเทศ และสามารถดูข้อมูลให้รูปของแอปพลิเคชันตามบริการต่างๆ หรือตาม IP ได้ เช่น HTTP, SMTP, POP3

1.3 การใช้งานบริการ KSC-SNMS

ปัจจุบันท่านสามารถใช้บริการ KSC-SNMS ผ่านทางช่องทางต่อไปนี้

- เว็บไซต์ ที่ URL: <http://netview.ksc.net.th/customer/login.aspx>
- แอปพลิเคชันบนสมาร์ตโฟนและแท็บเล็ต (ปัจจุบันรองรับเฉพาะ iOS เท่านั้น) ดาวน์โหลดที่ App Store บนอุปกรณ์ของท่าน หรือที่ URL: <https://itunes.apple.com/cn/app/internet-ksc/id807361268?l=en&mt=8>

KSC MRTG Application

เป็นแอปพลิเคชันที่สามารถแสดงรายละเอียดของลิงค์ต่างๆ ผ่านทางสมาร์ตโฟนหรือแท็บเล็ต โดยประกอบด้วยข้อมูลดังต่อไปนี้

- Circuit information
- Circuit status
- Circuit availability
- Circuit utilization
- Circuit domestic utilization
- Circuit international utilization

2 ขั้นตอนการดาวน์โหลดและติดตั้ง KSC MRTG APPLICATION

ปัจจุบัน KSC MRTG Application รองรับเฉพาะ iOS เท่านั้น โดยจะมีการพัฒนาให้สามารถใช้งานกับแอนดรอยด์ได้ในอนาคต สำหรับการดาวน์โหลดแอปพลิเคชันลงสมาร์ตโฟน (iPhone หรือ iPad) นั้น ท่านสามารถเข้าไปที่ App Store และค้นหาคำว่า "Internet KSC" ดังรูป จากนั้นจึงดาวน์โหลดเพื่อทำการติดตั้งโดยอัตโนมัติ



หลังจากติดตั้งเสร็จสมบูรณ์ จะมีไอคอนของแอปพลิเคชัน Internet KSC ปรากฏบนหน้าจอสมาร์ตโฟนของท่าน



3 การเข้าใช้งาน

เมื่อท่านเปิดแอปพลิเคชัน "Internet KSC" จะปรากฏหน้าล็อกอินสำหรับเข้าใช้งาน โดยในช่อง **Host** ให้ท่านกรอกข้อมูลคือ "netview.ksc.net.th" และช่อง **Path** กรอกข้อมูลคือ "customer" สำหรับช่อง **Username** และ **Password** นั้น ให้กรอกชื่อผู้ใช้งานและรหัสผ่านสำหรับการเข้าดู MRTG ตามปกติของท่าน จากนั้นจึงคลิกที่ปุ่ม "Log In" เพื่อเข้าใช้งาน



Host	netview.ksc.net.th
Path	customer
Username	Username
Password	Password

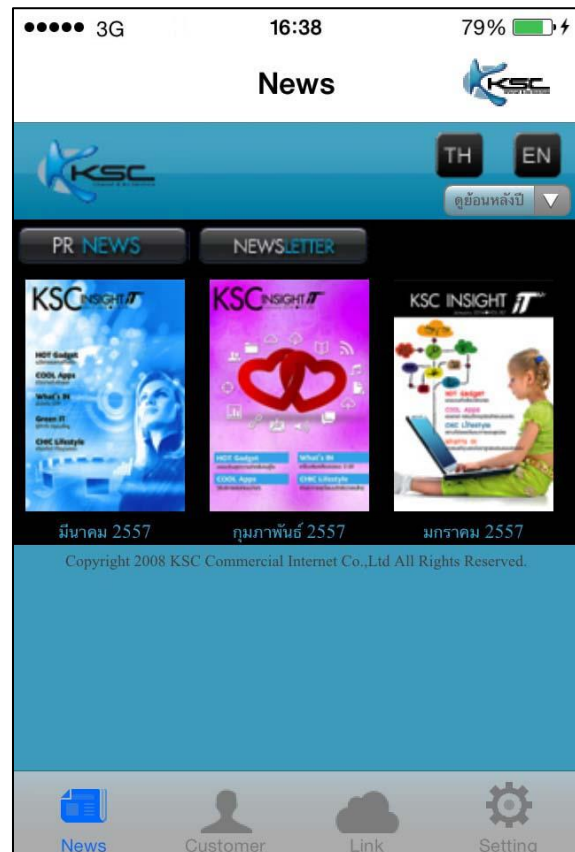
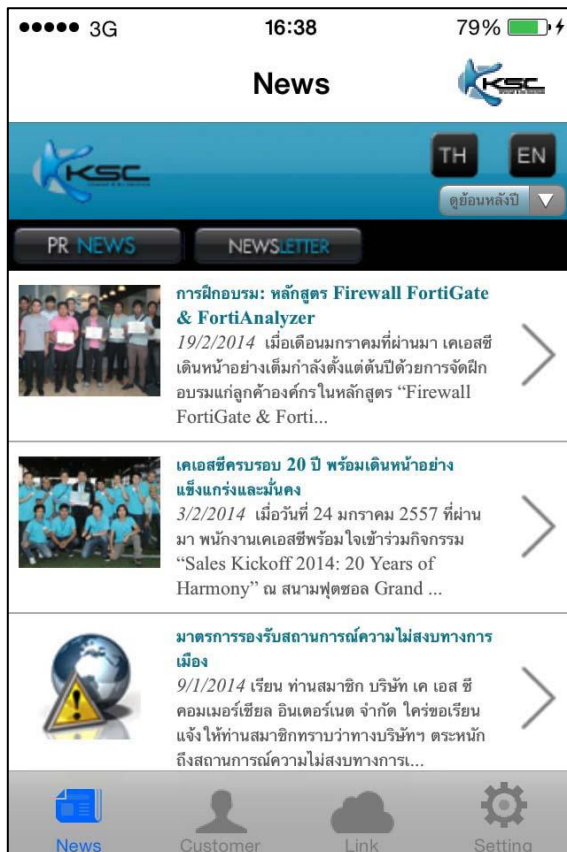
4 เมนูต่างๆ

ภายในแอปพลิเคชันจะประกอบด้วยเมนูต่างๆ ดังต่อไปนี้

- **News** คือ หน้าแสดงข่าวสารและกิจกรรมต่างๆ ของเคเอสซี
- **Customer** คือ หน้าแสดงข้อมูลของลิงค์ทั้งหมด โดยจะมีการจัดกลุ่มของลิงค์ในกรณีที่ท่านใช้งานหลายลิงค์ เช่น ลิงค์ของสาขา A อยู่รวมกัน และลิงค์ของสาขา B อยู่รวมกัน เพื่อให้ง่ายต่อการดูข้อมูล
- **Link** คือ หน้าแสดงข้อมูลของลิงค์ทั้งหมด เช่นเดียวกับเมนู Customer แต่จะไม่มีการแบ่งเป็นกลุ่ม
- **Setting** คือ หน้าสำหรับ Log out ออกจากระบบ

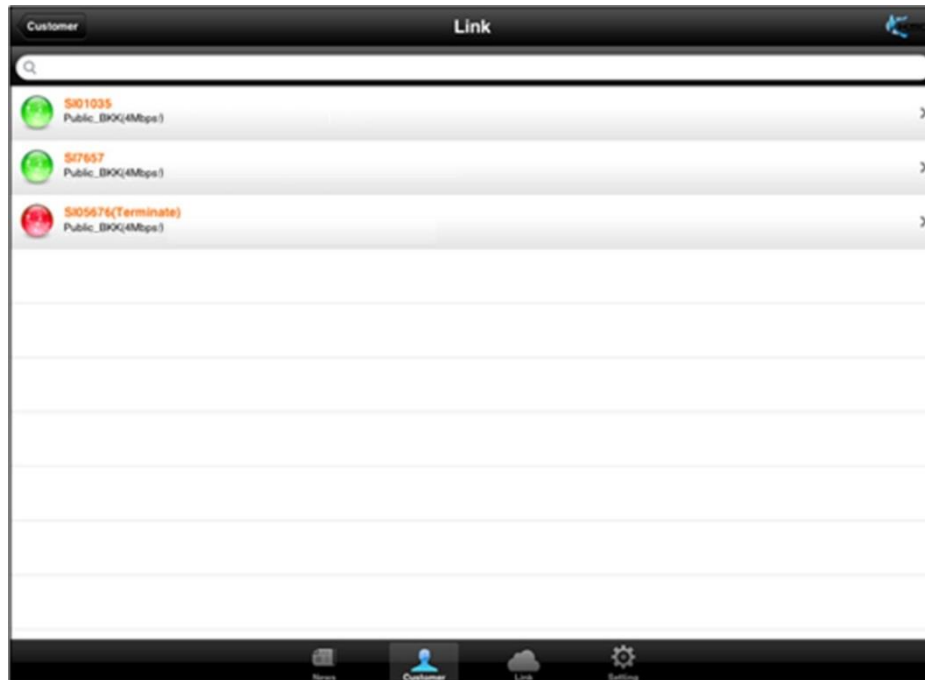
4.1 เมนูข่าว (News)

แสดงข่าวสารและกิจกรรมของเคเอสซี ประกอบด้วยเมนูย่อย ได้แก่ ข่าวประชาสัมพันธ์ (PR News) และจดหมายข่าว (Newsletter) ดังรูป



4.2 เมนูลูกค้า (Customer)

แสดงสถานะการทำงานและรายละเอียดต่างๆ ของลิงค์ ท่านสามารถเลือกดูรายละเอียดในแต่ละลิงค์ของท่านได้ โดยการคลิกชื่อลิงค์ที่ท่านต้องการ ซึ่งภายในจะประกอบด้วยเมนูย่อย ได้แก่ ข้อมูลทั่วไป (Information) เพลอร์เซ็นต์การทำงานที่เป็นปกติ (Availability) การใช้งาน (Utilization) และเครื่องมือที่ใช้ในการตรวจสอบระบบ (Diag) ซึ่งเมนูย่อย Diag ยังไม่พร้อมใช้งานในเวอร์ชันนี้



4.2.1 เมนูย่อย “ข้อมูลทั่วไป (Information)”

แสดงรายละเอียดทั่วไปของลิงค์ เช่น วงจร ชื่อผู้ใช้งาน ความเร็วในการเชื่อมต่อทั้งหมด ทั้งในประเทศและต่างประเทศ เป็นต้น



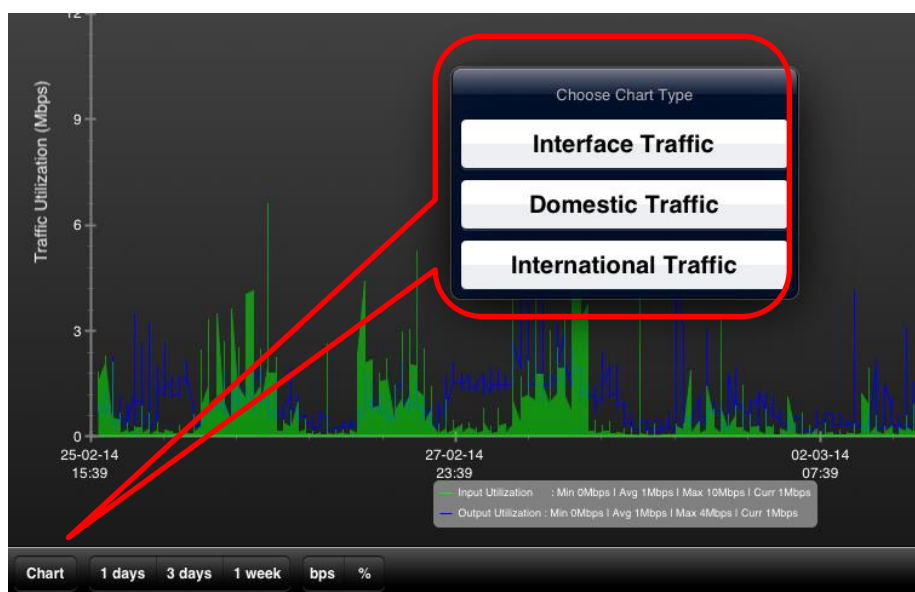
4.2.2 เมนูย่อย “เปอร์เซ็นต์การทำงานที่เป็นปกติ (Availability)”

แสดงให้เห็นว่าลิงค์ที่ท่านใช้งานอยู่นั้น เกิดการ Down บ้างหรือไม่ ในช่วงเวลาใด ตามตัวอย่างคือไม่พบสถิติการ Down ของลิงค์ ซึ่งถ้าลิงค์มีการ Down พื้นที่สีเขียวจะมีความสูงไม่ถึง 100%

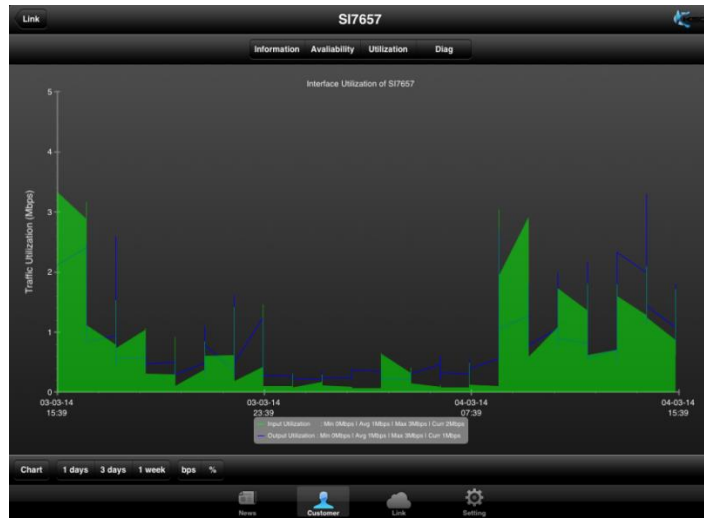


4.2.3 เมนูย่อย “การใช้งาน (Utilization)”

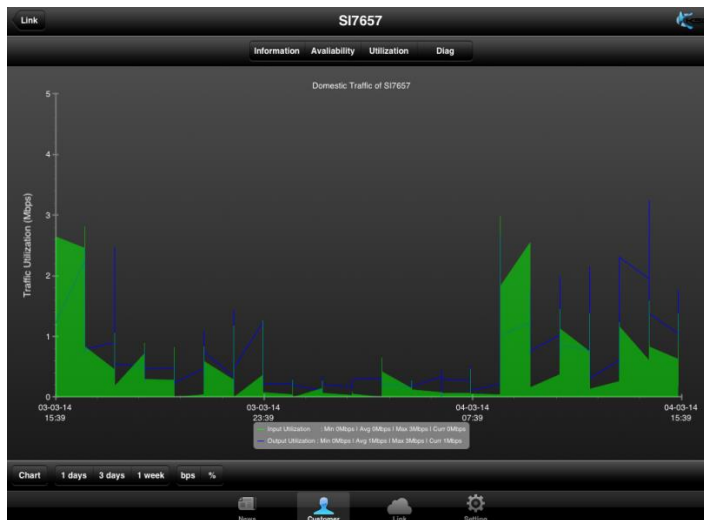
สำหรับหน้านี้ ท่านสามารถดูได้ว่าการใช้งานลิงค์ของท่าน ณ ขณะนั้นเป็นอย่างไร ทั้งการใช้งานภายในประเทศและต่างประเทศ โดยสามารถคลิกเลือกที่ “Chart” ซึ่งในส่วน **Interface Traffic** คือ การใช้งานรวมทั้งในประเทศและต่างประเทศ ส่วน **Domestic Traffic** คือ การใช้งานภายในประเทศ และ **International Traffic** คือ การใช้งานต่างประเทศ



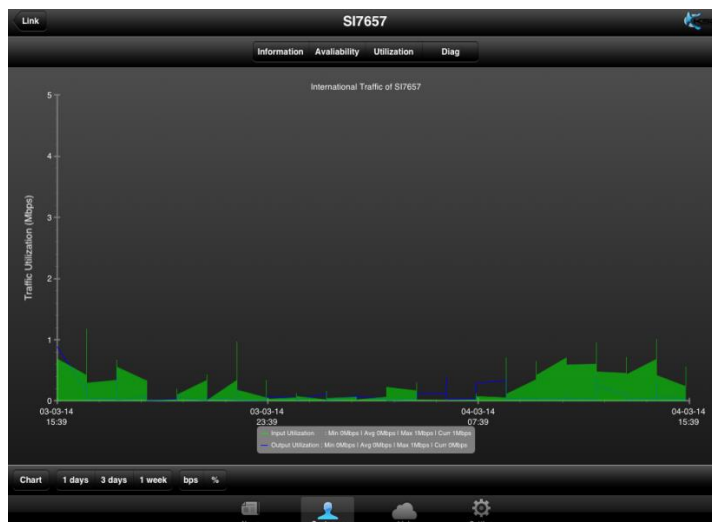
ตัวอย่างการใช้งานทั้งหมด



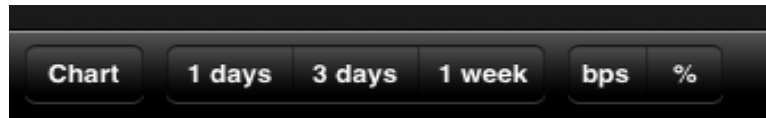
ตัวอย่างการใช้งานภายในประเทศ



ตัวอย่างการใช้งานต่างประเทศ

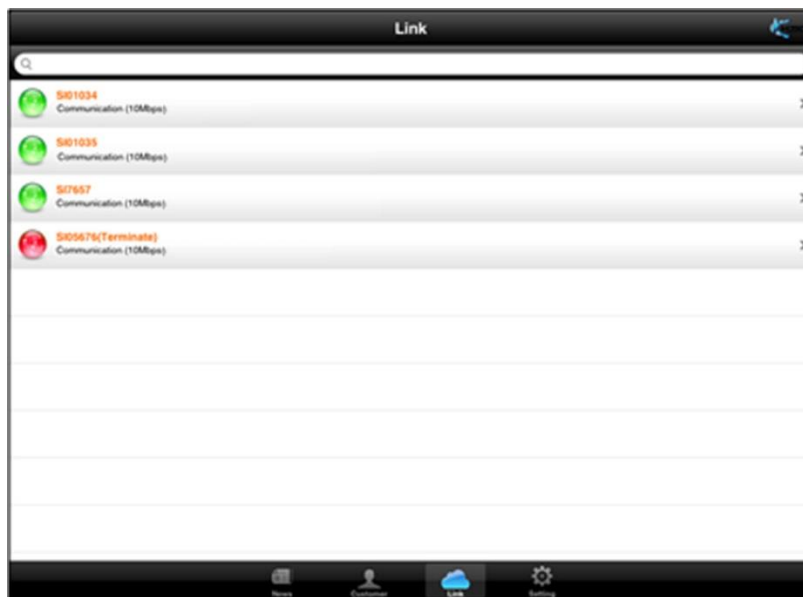


นอกจากนั้น ท่านยังสามารถกำหนดค่าการแสดงผลกราฟได้ว่าจะให้แสดง 1 วัน 3 วัน หรือ 1 สัปดาห์ และท่านยังสามารถกำหนดว่าจะให้แสดงเป็นค่าเปอร์เซ็นต์ของการใช้งาน หรือเป็นจำนวน bps (bit per sec) ได้อีกด้วย



4.3 เมนูลิงค์ (Link)

แสดงรายละเอียดของลิงค์ทั้งหมด เช่นเดียวกับเมนูลูกค้า (Customer) แต่จะไม่มีการแบ่งเป็นกลุ่มย่อย



4.4 เมนูการตั้งค่า (Setting)

ใช้สำหรับการออกจากระบบ โดยคลิกที่ปุ่ม "Log out"

